



МИНИСТЕРСТВО ОБРАЗОВАНИЯ
Белгородской области

ПРИКАЗ

«11» марта 2023 года

№ 946

**Об утверждении формы,
описания и правил заполнения
бланков ОГЭ на территории
Белгородской области
в 2023 году**

В соответствии с Порядком проведения государственной итоговой аттестации по образовательным программам основного общего образования, утвержденным приказом Министерства просвещения Российской Федерации и Федеральной службы по надзору в сфере образования и науки от 7 ноября 2018 года № 189/1513, методическими рекомендациями по подготовке и проведению государственной итоговой аттестации по образовательным программам основного общего образования в 2023 году (приложение 1 к письму Федеральной службы по надзору в сфере образования и науки от 1 февраля 2023 года № 04-31), во исполнение приказа министерства образования Белгородской области от 26 января 2023 года № 185 «Об утверждении «дорожных карт» по организации и проведению государственной итоговой аттестации по образовательным программам основного общего образования и среднего общего образования на территории Белгородской области в 2023 году», в целях организованного проведения государственной итоговой аттестации по образовательным программам основного общего образования (далее – ГИА-9) в форме основного государственного экзамена (далее – ОГЭ) на территории Белгородской области в 2023 году приказываю:

1. Утвердить:

1.1. Форму и описание бланков ответов участника ОГЭ для проведения ГИА-9 на территории Белгородской области в 2023 году (приложения 1, 2).

1.2. Правила заполнения бланков ответов участника ОГЭ для проведения ГИА-9 на территории Белгородской области в 2023 году (приложение 3).

2. Руководителем органов, осуществляющих управление в сфере образования муниципальных районов и городских округов:

2.1. Руководствоваться при организации работы по подготовке и проведению ГИА-9 настоящим приказом.

2.2. Довести до сведения руководителей образовательных организаций, расположенных на территории муниципальных образований, форму, описание и правила заполнения бланков ответов участника ОГЭ для проведения ГИА-9 на территории Белгородской области в 2023 году.

3. Руководителям образовательных организаций довести до сведения участников ОГЭ, а также их родителей (законных представителей), сотрудников образовательных организаций форму, описание и правила заполнения бланков ответов участника ОГЭ для проведения ГИА-9 на территории Белгородской области в 2023 году.

4. Контроль за исполнением настоящего приказа оставляю за собой.

**Первый заместитель
министра образования
Белгородской области**



А.А. Мухартов

Чусова Татьяна Александровна
(4722) 35-76-59



Формы бланков ответов участника ОГЭ для проведения ГИА-9
на территории Белгородской области в 2023 году



ОСНОВНОЙ ГОСУДАРСТВЕННЫЙ ЭКЗАМЕН - 2023

БЛАНК ОТВЕТОВ № 1



№ задания

№ ответа

№ задания

№ ответа

01 РУС

№ задания

№ ответа



2630114 090011

Идентификационный номер участника

Идентификационный номер

АВТОМАТИЗИРОВАННОЕ ПРОСТРАНСТВО ДЛЯ ОТВЕТОВ

АВСОВТОНІВЛЕНДОРСТУМОВУ. АБРАДІВЛЕНДОРСТУМОВУ

СВЕДЕНИЯ ОБ УЧАСТНИКЕ

Фамилия _____

Имя _____

Отчество _____

Документ _____ Серия _____ Номер _____

Результаты выполнения заданий с кратким ответом

1. Задание выполнено по бланку ответов №1	18. Не выполнено
2. Не выполнено	19. Не выполнено
3. Не выполнено	20. Не выполнено
4. Не выполнено	21. Не выполнено
5. Не выполнено	22. Не выполнено
6. Не выполнено	23. Не выполнено
7. Не выполнено	24. Не выполнено
8. Не выполнено	25. Не выполнено
9. Не выполнено	26. Не выполнено
10. Не выполнено	27. Не выполнено
11. Не выполнено	28. Не выполнено
12. Не выполнено	29. Не выполнено
13. Не выполнено	30. Не выполнено
14. Не выполнено	31. Не выполнено
15. Не выполнено	32. Не выполнено
16. Не выполнено	33. Не выполнено
17. Не выполнено	34. Не выполнено

Задания с развернутым ответом на задания с развернутым ответом

№ задания	№ ответа

№ задания

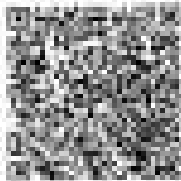
№ ответа

01 РУС

№ задания

№ ответа

БЛАНК ОТВЕТОВ № 1



№ п/п проблема	№ варианта проблемы	№ бл. ответов	№ п/п проблема	№ варианта проблемы



02 МАТ

№ п/п проблема	№ варианта проблемы	№ бл. ответов

АБВГДЕЖЗИЙКЛМНОПРСТУФХЦЧШЩЪЫЬЭЮЯабвгдежзийклмнопрстуфхцчшщъыьэюя. — 2222222222100000

В бланке 4 варианта ответов на каждую задачу (рассмотрите в начале)

СВЕДЕНИЯ ОБ УЧАСТНИКЕ

Фамилия _____

Имя _____

Отчество (по желанию) _____

Документ _____ Серия _____ Номер _____

Разрешены только ответы на задачи с КРАТКИМ ОТВЕТОМ

1	18
2	19
3	20 Задача выполняется на 1-м шаге отсчета №0
4	21 Задача выполняется на 2-м шаге отсчета №0
5	22 Задача выполняется на 3-м шаге отсчета №0
6	23 Задача выполняется на 4-м шаге отсчета №0
7	24 Задача выполняется на 5-м шаге отсчета №0
8	25 Задача выполняется на 6-м шаге отсчета №0
9	26 Задача выполняется на 7-м шаге отсчета №0
10	27 Задача выполняется на 8-м шаге отсчета №0
11	28 Задача выполняется на 9-м шаге отсчета №0
12	29 Задача выполняется на 10-м шаге отсчета №0
13	29 Не выполняется
14	30 Не выполняется
15	30 Не выполняется
16	31 Не выполняется
17	31 Не выполняется
18	32 Не выполняется
19	32 Не выполняется
20	33 Не выполняется
21	33 Не выполняется
22	34 Не выполняется
23	34 Не выполняется

ОБЪЕМ ОБРАБОТЫВАЕМЫХ ОТВЕТОВ НА ЗАДАЧИ С КРАТКИМ ОТВЕТОМ

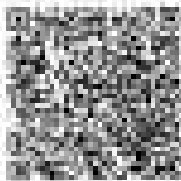
1	18
2	19
3	20
4	21
5	22
6	23
7	24
8	25
9	26
10	27
11	28
12	29
13	29
14	30
15	30
16	31
17	31
18	32
19	32
20	33
21	33
22	34
23	34

Укажите, пожалуйста, номер
содержимого варианта
проблемы ПСД

№ варианта ответа по
альтернативной проблеме

Укажите, пожалуйста, номер
объема обрабатываемых ответов
Страница 1 Страница 4

№ п/п проблема	№ варианта проблемы	№ бл. ответов



ОСНОВНОЙ ГОСУДАРСТВЕННЫЙ ЭКЗАМЕН - 2023
БЛАНК ОТВЕТОВ № 1

Для участия	Для пересдачи экзамена	Дата экзамена	№ п/п	Инициалы



№ п/п	Школа	Домашний
03	ФМЗ	

Инициалы
участника



Адрес: 1234567890
 ABCDEF GHI JKLMNOPQRSTU VWXYZ. - 1234567890101112131415

СРЕДНИЙ ОБ УЧАСТНИКЕ

Фамилия		
Имя		
Отчество		
Датум	Срок	Пол

Разрешены выполнения заданий с КРАТКИМ ОТВЕТОМ

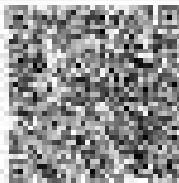
1		18	
2		19	
3		20	Задание выполняется по 1. Тип ответа: МД
4		21	Задание выполняется по 1 на бланке. Тип ответа: МД
5		22	Задание выполняется по 1 на бланке. Тип ответа: МД
6		23	Тип ответа: МД
7		24	Тип ответа: МД
8		25	Тип ответа: МД
9		26	Тип ответа: МД
10		27	Тип ответа: МД
11		28	Тип ответа: МД
12		29	Тип ответа: МД
13		30	Тип ответа: МД
14		31	Тип ответа: МД
15		32	Тип ответа: МД
16		33	Тип ответа: МД
17	Задание выполняется по 1 на бланке. Тип ответа: МД	34	Тип ответа: МД

Задания выполняются задания на бланке с КРАТКИМ ОТВЕТОМ

-	
-	
-	

<input type="checkbox"/> Проверить выполнение задания с помощью сканера (кодировка 117)	<input type="checkbox"/> Проверить выполнение задания с помощью сканера (кодировка 117)	Инициалы участника
---	---	-----------------------

БЛАНК ОТВЕТОВ № 1



№ задания	Информационный ресурс	Время выполнения	№ задания	Время выполнения



№ задания	Информационный ресурс	Время выполнения
04	XIM	-

Итого заданий
Итого баллов
Итого времени

А Б В Г Д Е Ж З И Й К Л М Н О П Р С Т У Ф Х Ц Ч Ш Щ Э Ю Я
А Б В Г Д Е Ж З И Й К Л М Н О П Р С Т У В У X Y E - 1 2 3 4 5 6 7 8 9 0

СВЕДЕНИЯ ОБ УЧАСТНИКЕ

Для печати и дальнейшего использования необходимо распечатать бланк в формате PDF

СВЕДЕНИЯ ОБ УЧАСТНИКЕ

Фамилия _____

Имя _____

Отчество _____

Документ _____ Серия _____ Номер _____

Результаты выполнения заданий с КРАТКИМ ОТВЕТОМ

1		18
2		18
3	20	Задание выполняется на 4, при условии МД
4	21	Задание выполняется на 6, при условии МД
5	22	Задание выполняется на 6, при условии МД
6	23	Задание выполняется на 6, при условии МД
7	24	Задание выполняется на 6, при условии МД
8	25	18 баллов, 100%
9	26	18 баллов, 100%
10	27	18 баллов, 100%

**Заполняется исключительно
После проверки выполнения
задания 21**

Вопрос 1: _____

Вопрос 2: _____

Задания с краткими ответами на задания с КРАТКИМ ОТВЕТОМ

11		18
12		18
13		18
14		18
15		18
16		18
17		18

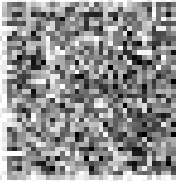
Бланк с заданиями и ответами
используется для
протокола МД

На задании указано об
обязательности ответа

Задания выполняются только
«Задания с краткими ответами»
Часть 1 Часть 2

Итого баллов за задания с краткими ответами

БЛАНК ОТВЕТОВ № 1



№ задания	Информационный ресурс	Время (минут)	№ задания	Время (минут)



№ задания	Время (минут)	№ задания	Время (минут)
05	ИИФ		

Коды ответов: А Б В Г Д Е Ж З И Й К Л М Н О П Р С Т У Ф Х Ц Ч Ш Щ Э Ю Я 0 1 2 3 4 5 6 7 8 9
 Коды ответов: А Б В Г Д Е Ж З И Й К Л М Н О П Р С Т У В X Y Z - 1 2 3 4 5 6 7 8 9 0

СВЕДЕНИЯ ОБ УЧАСТНИКЕ

Фамилия: _____
 Имя: _____
 Отчество: _____
 Документ: _____ Серия: _____ Номер: _____

Результаты выполнения заданий с КРАТКИМ ОТВЕТОМ

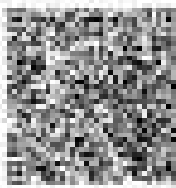
1		18	Не выполнено
2		19	Не выполнено
3		20	Не выполнено
4		21	Не выполнено
5		22	Не выполнено
6		23	Не выполнено
7		24	Не выполнено
8		25	Не выполнено
9		26	Не выполнено
10		27	Не выполнено
11		28	Не выполнено
12		29	Не выполнено
13	Задание выполнено	30	Не выполнено
14	Задание выполнено	31	Не выполнено
15	Задание выполнено	32	Не выполнено
16	Не выполнено	33	Не выполнено
17	Не выполнено	34	Не выполнено

Результаты выполнения заданий с КРАТКИМ ОТВЕТОМ

1. _____
 2. _____
 3. _____

Укажите, выполнено ли задание с кратким ответом (да/нет)
 Укажите, выполнено ли задание с кратким ответом (да/нет)

БЛАНК ОТВЕТОВ № 1



№ задания	№ ответа	№ задания	№ ответа



№ задания	№ ответа	№ задания	№ ответа
	06	БИО	

Итого баллов
Итого заданий
Итого времени

А Б В Г Д Е Ж З И Й К Л М Н О П Р С Т У Ф Х Ц Ч Ш Щ Э Ю Я 0 1 2 3 4 5 6 7 8 9
А Б В Г Д Е Ж З И Й К Л М Н О П Р С Т У Ф Х Ц Ч Ш Щ Э Ю Я 0 1 2 3 4 5 6 7 8 9

Для бланка и ответов необходимо использовать специальную линейку ответов

СВЕДЕНИЯ ОБ УЧАСТНИКЕ

Фамилия: _____
 Имя: _____
 Отчество: _____
 Документ: _____ Сериал: _____ Номер: _____

Результаты выполнения заданий с КРАТКИМ ОТВЕТОМ

1		18	
2		18	
3		18	
4		01	
5		22	Заполните пропуски на бланке ответов №1
6		23	Вставьте недостающие знаки препинания
7		24	Вставьте недостающие знаки препинания
8		25	Заполните пропуски на бланке ответов №1
9		26	Вставьте недостающие знаки препинания
10		27	Заполните пропуски
11		28	Да/нет/неизвестно
12		29	Да/нет/неизвестно
13		30	Да/нет/неизвестно
14		31	Да/нет/неизвестно
15		32	Да/нет/неизвестно
16		33	Да/нет/неизвестно
17		34	Да/нет/неизвестно

Листов с ошибочными ответами на задания с КРАТКИМ ОТВЕТОМ

№ задания: _____ № ответа: _____
 № задания: _____ № ответа: _____
 № задания: _____ № ответа: _____

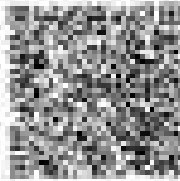
На бланке ответов и листе с ошибочными ответами использованы чернила синего цвета
 На бланке ответов и листе с ошибочными ответами использованы чернила черного цвета

Образцы подписей бланка
 «Листов с ошибочными ответами»
 Разраб. - 1 Версия - 1



ОСНОВНОЙ ГОСУДАРСТВЕННЫЙ ЭКЗАМЕН - 2023

БЛАНК ОТВЕТОВ № 1



№ задания	Наименование задания	Время выполнения	Макс. балл	Всего выполнено
1	1	1	1	1



№ задания	Наименование задания	Время выполнения (в мин.)	Макс. балл	Всего выполнено
07	ИСТ	-	-	-

Адрес: Москва, Замоскворецкий район, ул. Мясницкая, д. 34, стр. 1, 125430
 Адрес: Санкт-Петербург, ул. Мясницкая, д. 34, стр. 1, 190005

Всё время выполнения заданий вводится в компьютерной программе

СВЕДЕНИЯ ОБ УЧАСТНИКЕ

Фамилия _____

Имя _____

Отчество _____

Документ _____

Серия _____ **Номер** _____

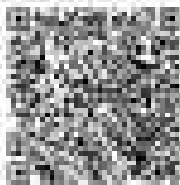
Результаты выполнения заданий с КРАТКИМ ОТВЕТОМ

1		18	Задание выполняется на бланке ответов №1
2		18	Задание выполняется на бланке ответов №1
3		18	Задание выполняется на бл. 1 из 2-х бланков №1
4		18	Задание выполняется на бл. 1 из 2-х бланков №1
5		22	Задание выполняется на бланке ответов №1
6		18	Задание выполняется на бл. 1 из 2-х бланков №1
7		27	Задание выполняется на бланке ответов №1
8		15	Не выполняется
9		18	Не выполняется
10		17	Не выполняется
11		15	Не выполняется
12		18	Не выполняется
13		18	Не выполняется
14		17	Не выполняется
15		18	Не выполняется
16		18	Не выполняется
17		14	Не выполняется

Задания выполняются на бланке с КРАТКИМ ОТВЕТОМ

1		-
2		-
3		-

Выполнил задание с кратким ответом Проставил ОТВ <input type="checkbox"/>	Задание выполняется на бланке с кратким ответом Номер 1 _____ Номер 1 _____	<input type="checkbox"/>
Не выполнял задание с кратким ответом <input type="checkbox"/>		<input type="checkbox"/>



ОСНОВНОЙ ГОСУДАРСТВЕННЫЙ ЭКЗАМЕН - 2021

БЛАНК ОТВЕТОВ № 1

№ задания	№ варианта задания	№ ответа	№ задания	№ варианта задания



№ задания	№ варианта задания	№ варианта ответа
08 ГЕО	-	-

Итого набранных баллов



АБВГДЕЖЗИЙКЛМНОПРСТУХЦЧШЩЪЫЬЭЮЯ
 АБВГДЕЖЗИЙКЛМНОПРСТУХЦЧШЩЪЫЬЭЮЯ



На бланке в соответствии с инструкцией по выполнению задания

СРЕДНЯЯ ОЦЕНКА УЧАСТНИКА

Фамилия: _____

Имя: _____

Отчество: _____

Датум рождения: _____ Место: _____

Результаты выполнения заданий с КРИТЕРИЙ ОТВЕТОВ

1	_____	18	_____
2	_____	19	_____
3	_____	20	_____
4	_____	21	_____
5	_____	22	_____
6	_____	23	_____
7	_____	24	_____
8	_____	25	_____
9	_____	26	_____
10	_____	27	_____
11	_____	28	_____
12	Данный ответ не подходит. Ответ: _____	29	Данный ответ не подходит. Ответ: _____
13	_____	30	_____
14	_____	31	Не выполняется
15	_____	32	Не выполняется
16	_____	33	Не выполняется
17	_____	34	Не выполняется

Данные об итоговых ответах на задания с КРИТЕРИЙ ОТВЕТОВ

_____	_____
_____	_____
_____	_____

Число и фамилия участника
 государственного экзамена: _____

Число и фамилия участника
 государственного экзамена: _____

Итого / _____

Итого / _____

Но какой-либо ответ не
 обжалован заявителем: _____

Итого набранных баллов

ОСНОВНОЙ ГОСУДАРСТВЕННЫЙ ЭКЗАМЕН - 2021

БЛАНК ОТВЕТОВ № 1

Ваш университет	Ваш образовательный организм	Ваш номер билета	Ваш ЦИК	Ваш организационный номер



Ваш
университет

Ваш
образовательный
организм

09 АНГ

Ваш номер билета

Ваш организационный
номер

Информация об
образовательном
организме

АББТДЕРЕННЕРЕНДОРСТУФАНХАУСХОЛД ГГ/034567890
АБСЕРЕННЕРЕНДОРСТУФАНХАУСХОЛД ГГ/034567890

Информация об
экзамене

На бланке с контрольным номером билета указывается номер задания

СВЕДЕНИЯ ОБ УЧАСТНИКЕ

Фамилия

Имя

Отчество
(при наличии)

Документ

Серия

Номер

Результаты выполнения заданий с КОДАМИ ОТВЕТОВ

1		18
2		18
3		20
4		21
5		22
6		22
7		24
8		26
9		26
10		27
11		27
12		29
13		30
14		31
15		32
16		34
17		34

Всего набранных баллов за задания с КОДАМИ ОТВЕТОВ

35 Задание выполняется на бланке задания ИЭ

Укажите, является ли билет
с заданным номером
применен ЦИК

Укажите, являются ли задания
с заданным номером
применены ЦИК

часть - 1

часть - 2

Во всех случаях ответ на
обязательные задания

Подпись участника

ОСНОВНОЙ ГОСУДАРСТВЕННЫЙ ЭКЗАМЕН - 2023

БЛАНК ОТВЕТОВ № 1

Информация	Код государственного экзамена	Коды страны языка	Код ЕГЭ	Код предмета



Информация	Код предмета	Код страны языка	Код предмета (код ЕГЭ)
	12	ОБЩ	-

Имя, фамилия, отчество
№ п/п



А Б В Г Д Е Ж З И Й К Л М Н О П Р С Т У Ф Х Ц Ч Ш Щ Ъ Ы Ь Э Ю Я
А Б В Г Д Е Ж З И Й К Л М Н О П Р С Т У Ф Х Ц Ч Ш Щ Ъ Ы Ь Э Ю Я

Всё бланк и материалы государственного экзамена являются государственными тайнами!

СВЕДЕНИЯ ОБ УЧАСТНИКЕ

Фамилия		
Имя		
Отчество (при наличии)		
Документ	Серия	Номер

Результаты выполнения заданий с КРАТКИМ ОТВЕТОМ

1	Задание выполняется на бланке ответов №1	19
2		19
3		19
4		19
5	Задание выполняется на бланке ответов №1	21
6	Задание выполняется на бланке ответов №1	22
7	Задание выполняется на бланке ответов №1	23
8		24
9		25
10		26
11		27
12	Задание выполняется на бланке ответов №1	28
13		29
14		30
15		31
16		32
17		33
18		34

Задания выполняются на бланке с КРАТКИМ ОТВЕТОМ

19	
20	
21	

Задания выполняются на бланке с кратким ответом
протокола ЕГЭ

Задания выполняются на бланке с кратким ответом

Задания выполняются на бланке с кратким ответом

Задания выполняются на бланке с кратким ответом

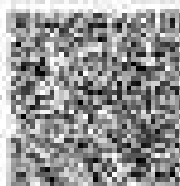
Часть 1

Часть 2

Итого баллов

ОСНОВНОЙ ГОСУДАРСТВЕННЫЙ ЭКЗАМЕН - 2022

БЛАНК ОТВЕТОВ № 1



№ п/п	Наименование организации	№ п/п	№ п/п	№ п/п



№ п/п	№ п/п	№ п/п	№ п/п

18 ЛЕТ



АБВГДЕЖЗИЙКЛМНОПРСТУФХЦЧШЩЪЫЬЭЮЯАИЙКЛМНОПРСТУФХЦЧШЩЪЫЬЭЮЯ
 АБВГДЕЖЗИЙКЛМНОПРСТУФХЦЧШЩЪЫЬЭЮЯАИЙКЛМНОПРСТУФХЦЧШЩЪЫЬЭЮЯ

В бланке и приложении содержатся задания к каждому разделу и варианты ответов.

СВЕДЕНИЯ ОБ УЧАСТНИКЕ

Фамилия: _____

Имя: _____

Отчество: _____

Документ: _____

Серия: _____ Номер: _____

Результаты выполнения заданий с КРАТКИМ ОТВЕТОМ

1. Задание выполняется на бланке ответов №1	18. Не выполняется
2. Задание выполняется на бланке ответов №2	19. Не выполняется
3. Задание выполняется на бланке ответов №1	20. Не выполняется
4. Задание выполняется на бланке ответов №1	21. Не выполняется
5. Задание выполняется на бланке ответов №1	22. Не выполняется
6. Не выполняется	23. Не выполняется
7. Не выполняется	24. Не выполняется
8. Не выполняется	25. Не выполняется
9. Не выполняется	26. Не выполняется
10. Не выполняется	27. Не выполняется
11. Не выполняется	28. Не выполняется
12. Не выполняется	29. Не выполняется
13. Не выполняется	30. Не выполняется
14. Не выполняется	31. Не выполняется
15. Не выполняется	32. Не выполняется
16. Не выполняется	33. Не выполняется
17. Не выполняется	34. Не выполняется

Задания требующие ответов на задания с КРАТКИМ ОТВЕТОМ

Если в задании, связанном с нарушением правил, прописана МП

Не начисляются баллы за неправильные ответы

Наименование государственного органа

Имя: _____ Фамилия: _____

ОСНОВНОЙ ГОСУДАРСТВЕННЫЙ ЭКЗАМЕН - 2023				
БЛАНК РЕГИСТРАЦИИ				
№ п/п	Информационная программа	№ п/п	№ п/п	Полоса регистрации
1	29 АНГ	2	3	4
		№ п/п 29 АНГ	№ п/п 1	Полоса регистрации 1
АБВГДЕЖЗИЙКЛМНОПРСТУФХЦЧШЩЪЫЬЭЮЯабвгдежзийклмнопрстуфхцчшщъыьэюя01234567890				

Заполнен и сканован в системе
 Не сканован системой

СВЕДЕНИЯ ОБ УЧАСТНИКЕ

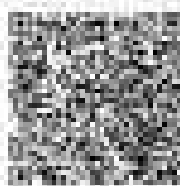
Фамилия: _____
 Имя: _____
 Отчество: _____
 Документ: Серийный номер: _____

- Заполнение бланка регистрации осуществляется в суд, от которого по подготовке
- Экзаменационная работа выполняется в зале, где проводится
- Ответы на задания необходимо озвучивать в микрофон
- После завершения выполнения экзаменационной работы необходимо прослушать запись ответов и удостовериться в качестве записи

Заполнен и сканован в системе
 Не сканован системой

Регистр - 1

Регистр - 1



ОСНОВНОЙ ГОСУДАРСТВЕННЫЙ ЭКЗАМЕН - 2021

БЛАНК ОТВЕТОВ № 2

лист 1

Имя фамилия Имя отчество Инициалы отчества

Страна

Идентификационный номер
участника

2720390001002

Лист



2 041100 001724

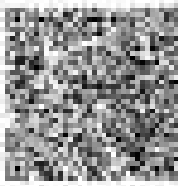
Этот бланк предназначен для ответов на задания с кратким ответом. В бланке необходимо указать номер и содержание задания, номер и содержание ответа.

Бланк предназначен для ответов.



На бланке и в ответных контрольных листах не допускается использование калькулятора.

ОБРАЗЦЫ



ОСНОВНОЙ ГОСУДАРСТВЕННЫЙ ЭКЗАМЕН - 2023

БЛАНК ОТВЕТОВ № 2

ЛИСТ 2

Информация для учителя

Фамилия И.О.

Дополнительный
номер ответа 00-2

/стр



2 720390 001002

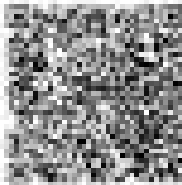
Настоящий бланк предназначен для выполнения заданий с краткими ответами
и заданиями с развернутым ответом на вопросы по учебному предмету И
используется для автоматизации обработки результатов экзамена



ВНИМАНИЕ! Данный бланк предназначен для выполнения заданий с краткими ответами и заданий с развернутым ответом по учебному предмету И.

ОБРАЗОК

Содержит задания для выполнения



ОСНОВНОЙ ГОСУДАРСТВЕННЫЙ ЭКЗАМЕН - 2023 ДОПОЛНИТЕЛЬНЫЙ БЛАНК ОТВЕТОВ № 2

Код предмета Код предмета Код предмета

Страна - 1

Дополнительный
бланк ответов № 2

Дата

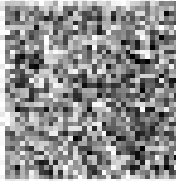


Информация о центре для сдачи (получения) (выполнения) экзамена (кандидат)
Полное наименование центра (полное наименование центра) (полное наименование центра)
Информация о центре для сдачи (получения) (выполнения) экзамена (кандидат)
Имя кандидата (полное имя)



Данный бланк предназначен для внесения ответов на задания экзамена (бланк ответов № 2)

Grid area for writing answers, containing a large watermark 'ОБРАЗЕЦ' (SAMPLE).



ОСНОВНОЙ ГОСУДАРСТВЕННЫЙ ЭКЗАМЕН - 2023 ДОПОЛНИТЕЛЬНЫЙ БЛАНК ОТВЕТОВ № 2

Код предмета: Код предмета: Код предмета:
03 ФИЗ.

Дополнительный бланк ответов № 2 Дата:



Предметный код при сдаче экзамена: "Физика" – 03, "Физика (экономический профиль)" – 03.03
 Коды и названия предметов (наименование, код предмета) в учебниках и пособиях в форме государственного экзамена указываются только в целях идентификации.
 Коды предметов соответствуют кодам.



КОМПЛЕКТ № 1

<p>КОМПЛЕКТ № 1</p> <p>Имя: <input type="checkbox"/> безымянный <input type="checkbox"/> фамилия</p> <p>Математика</p> <p>средний балл: _____ из _____ C+ _____ из _____</p> <p>Дисциплины № 1</p> <p>средний балл: _____ из _____ C+ _____ из _____</p> <p>Дисциплины № 2</p> <p>средний балл: _____ из _____ C+ _____ из _____</p> <p>Дисциплины № 3</p> <p>С+ _____ из _____ B+ _____ из _____</p> <p>Дисциплины № 4</p> <p>С+ _____ из _____ B+ _____ из _____</p> <p>Дисциплины № 5</p> <p>С+ _____ из _____ B+ _____ из _____</p> <p>Дисциплины № 6</p> <p>С+ _____ из _____ B+ _____ из _____</p>	<p>КОМПЛЕКТ № 2</p> <p>Дисциплины № 1</p> <p>средний балл: _____ из _____ C+ _____ из _____</p> <p>Дисциплины № 2</p> <p>средний балл: _____ из _____ C+ _____ из _____</p> <p>Физика</p> <p>максимум баллов: _____</p> <p>получено баллов: _____</p> <p>Этаны</p> <p>Этан №1, №2, №3: _____ из _____</p> <p>Этан №4: _____ из _____</p> <p>Этан №5: _____ из _____</p> <p>Этан №6: _____ из _____</p> <p>Этан №7: _____ из _____</p> <p>Этаны всего: _____ из _____</p> <p>Направление:</p> <p>информатика (русский язык): _____ из _____</p> <p>информатика (английский язык): _____ из _____</p>
<p>КОМПЛЕКТ № 3</p> <p>История</p> <p>История: _____ из _____</p> <p>История</p> <p>средний балл: _____ из _____ C+ _____ из _____</p> <p>средний балл: _____ из _____ C+ _____ из _____</p> <p>Английский язык</p> <p>средний балл: _____ из _____ C+ _____ из _____</p> <p>средний балл: _____ из _____ C+ _____ из _____</p> <p>Биология</p> <p>средний балл: _____ из _____ C+ _____ из _____</p> <p>средний балл: _____ из _____ C+ _____ из _____</p> <p>средний балл: _____ из _____ C+ _____ из _____</p> <p>Русский язык</p> <p>средний балл: _____ из _____ C+ _____ из _____</p> <p>Всего:</p> <p>получено баллов: _____ из _____</p>	<p>КОМПЛЕКТ № 4</p> <p>Сайтоскопия</p> <p>Этан №1: _____ из _____</p> <p>Этан №2: _____ из _____</p> <p>Тестирование</p> <p>получено баллов: _____ из _____</p> <p>КОМПЛЕКТ № 5</p> <p>Этан №1: _____ из _____</p> <p>Этан №2: _____ из _____</p> <p>Физика</p> <p>максимум баллов: _____</p> <p>получено баллов: _____</p>
<p>КОМПЛЕКТ № 6</p> <p>Дисциплины</p> <p>средний балл: _____ из _____ C+ _____ из _____</p> <p>Этаны всего: _____ из _____</p>	<p>КОМПЛЕКТ № 7</p> <p>Математика</p> <p>средний балл: _____ из _____ C+ _____ из _____</p> <p>Дисциплины № 1</p> <p>С+ _____ из _____ B+ _____ из _____</p> <p>Дисциплины № 2</p> <p>С+ _____ из _____ B+ _____ из _____</p>

На данном дополнительном бланке ответов (отдельно от предмета)

1 - верно 1/4 - частично верно 0/4 - неверно

Приложение 2
к приказу министерства образования
Белгородской области
от «11» 08 2023 г. № 896

Описание бланков ответов участника ОГЭ для проведения ГИА-9 на территории Белгородской области в 2023 году

1. Бланк ответов № 1 (далее – БО №1)

Чёрно-белый БО №1 является машинночитаемой формой и подлежит автоматизированной обработке аппаратно-программным комплексом. В процессе автоматизированной обработки внесённая в поля БО №1 информация преобразуется в текст посредством программных средств.

БО №1 состоит из трёх частей – верхней, средней и нижней.

В верхней части одностороннего БО №1 расположены специальные поля, в которых указывается форма проведения и год проведения экзамена (слова «ОСНОВНОЙ ГОСУДАРСТВЕННЫЙ ЭКЗАМЕН – 2023»), а также название «БЛАНК ОТВЕТОВ № 1». Указанные поля заполняются типографским способом.

Здесь же расположены: вертикальный штрихкод, горизонтальный штрихкод и его цифровое значение, а также QR-код.

В верхней части БО №1 находятся поля для внесения следующей информации:

автоматически заполняемые поля: Код региона, Код предмета, Название предмета, Дата проведения;

поля для заполнения участником ОГЭ: Код образовательной организации, Класс (номер, буква), Код ППЭ (пункта проведения экзамена), Номер аудитории, поле для подписи участника ОГЭ об ознакомлении с порядком проведения ГИА-9;

поля для внесения участником ОГЭ персональных данных: Фамилия, Имя, Отчество (при наличии), Серия и Номер документа, удостоверяющего личность.

В этой же части БО №1 даны образцы написания букв, цифр, символов, знаков пунктуации, используемых при заполнении бланка.

В средней части БО №1 расположены поля для записи результатов выполнения заданий с кратким ответом. Максимальное количество кратких ответов – 34. Максимальное количество символов в одном ответе – 17.

В средней части БО №1 по учебным предметам в поля для записи результатов выполнения заданий с кратким ответом автоматически внесены слова:

БО №1 по русскому языку: поля 1, 9 – «Задание выполняется на бланке ответов №2», поля 10 - 34 – «Не заполняется»;

БО №1 по математике: поля 20 - 25 – «Задание выполняется на бланке ответов №2», поля 26 - 34 – «Не заполняется»;

БО №1 по физике: поля 17, 20 - 25 – «Задание выполняется на бланке ответов №2», поля 26 - 34 – «Не выполняется»;

БО №1 по химии: поля 20 - 24 – «Задание выполняется на бланке ответов №2», поля 25 - 27 – «Не выполняется»;

БО №1 по информатике: поля 13 - 15 – «Задание выполняется на бланке ответов №2», поля 16 - 34 – «Не выполняется»;

БО №1 по биологии: поля 22 - 26 – «Задание выполняется на бланке ответов №2», поля 27 - 34 – «Не выполняется»;

БО №1 по истории: поля 18 - 24 – «Задание выполняется на бланке ответов №2», поля 25 - 34 – «Не выполняется»;

БО №1 по географии: поля 12, 28, 29 – «Задание выполняется на бланке ответов №2», поля 31 - 34 – «Не выполняется»;

БО №1 по иностранным языкам: поле 35 – «Задание выполняется на бланке ответов №2»;

БО №1 по обществознанию: поля 1, 5, 6, 12, 21 - 24 – «Задание выполняется на бланке ответов №2», поля 25 - 34 – «Не выполняется»;

БО №1 по литературе: поля 1 - 5 – «Задание выполняется на бланке ответов №2», поля 6 - 34 – «Не выполняется»;

В правой нижней части БО №1 по химии расположены поля «Результат проверки выполнения задания 24» для заполнения экспертами, оценивающими выполнение лабораторных работ при проведении ОГЭ по химии. При проведении ОГЭ по химии экспертами заполняются ячейки «Эксперт 1», «Эксперт 2» и «Подпись 1-го эксперта», «Подпись 2-го эксперта».

В нижней части одностороннего БО №1 предусмотрены:

поля для замены ошибочных ответов на задания с кратким ответом. Максимальное количество полей для замен ошибочных ответов – 6, максимальное количество символов в одном ответе - 17;

поле «Количество заполненных полей «Замена ошибочных ответов», заполняемое ответственным организатором в аудитории, и поле для подписи ответственного организатора.

В нижней части БО №1 расположены поля «Удалён с экзамена в связи с нарушением порядка проведения ОГЭ», «Не завершил экзамен по объективным причинам», заполняемые ответственным организатором в аудитории в случаях, если участник ОГЭ удалён с экзамена в связи с нарушением порядка проведения ОГЭ или не закончил экзамен по уважительной причине, и также поле для подписи ответственного организатора.

Поля для служебного использования «Резерв-1», «Резерв-2» НЕ ЗАПОЛНЯЮТСЯ.

На бланке расположены реперные метки.

2. Бланк регистрации устного экзамена (далее – БР устного экзамена)

Чёрно-белый БР устного экзамена является машиночитаемой формой и подлежит автоматизированной обработке аппаратно-программным комплексом. В процессе автоматизированной обработки внесённая в поля

БР устного экзамена информация преобразуется в текст посредством программных средств.

БР устного экзамена используется при проведении ОГЭ по иностранным языкам (устная часть).

БР устного экзамена состоит из трёх частей – верхней, средней и нижней.

В верхней части одностороннего БР устного экзамена расположены специальные поля, в которых указывается форма проведения и год проведения экзамена (слова «ОСНОВНОЙ ГОСУДАРСТВЕННЫЙ ЭКЗАМЕН – 2023»), а также название «БЛАНК РЕГИСТРАЦИИ». Указанные поля заполняются типографским способом.

Здесь же расположены: вертикальный штрихкод, горизонтальный штрихкод и его цифровое значение, а также QR-код.

В верхней части БР устного экзамена находятся поля для внесения следующей информации:

– автоматически заполняемые поля: Код региона, Код предмета, Название предмета, Дата проведения;

– поля для заполнения участником ОГЭ: Код образовательной организации, Класс (номер, буква), Код ППЭ (пункта проведения экзамена), Номер аудитории, поле для подписи участника ОГЭ об ознакомлении с порядком проведения ГИА-9;

– поля для внесения участником ОГЭ персональных данных: Фамилия, Имя, Отчество (при наличии), Серия и Номер документа, удостоверяющего личность.

В этой же части БР устного экзамена даны образцы написания букв, цифр, символов, знаков пунктуации, используемых при заполнении бланка.

В средней части БР устного экзамена расположена краткая инструкция по выполнению экзаменационной работы.

В нижней части БР устного экзамена расположены поля «Удалён с экзамена в связи с нарушением порядка проведения ОГЭ», «Не завершил экзамен по объективным причинам», заполняемые ответственным организатором в аудитории в случаях, если участник ОГЭ удалён с экзамена в связи с нарушением порядка проведения ОГЭ или не закончил экзамен по уважительной причине, а также поле для подписи ответственного организатора.

Поля для служебного использования «Резерв-1», «Резерв-2» НЕ ЗАПОЛНЯЮТСЯ.

На бланке расположены резервные метки.

3. Бланк ответов №2 (далее – БО №2)

Чёрно-белый БО №2 является односторонней машиночитаемой формой и состоит из двух частей – верхней и нижней.

В процессе автоматизированной обработки вносимая в поля БО №2 информация преобразуется в текст посредством программных средств.

В верхней части БО №2 (лист 1 и лист 2) расположены специальные поля, в которых указывается форма проведения и год проведения экзамена (слова «ОСНОВНОЙ ГОСУДАРСТВЕННЫЙ ЭКЗАМЕН – 2023»), а также название «БЛАНК ОТВЕТОВ № 2» с указанием порядкового номера листа. Указанные поля заполняются типографским способом.

Здесь же расположены: вертикальный штрихкод, горизонтальный штрихкод и его значение, а также QR-код.

В этой части БО №2 (лист 1 и лист 2) находятся поля для указания следующей информации:

- код региона (заполняется автоматически);
- код предмета (заполняется автоматически);
- название предмета (заполняется автоматически);

в листе 1 БО №2 поле для записи цифрового значения штрихкода БО №2 лист 2 (заполняется автоматически);

в листе 2 БО №2 поле для записи цифрового значения штрихкода дополнительного БО №2 (заполняется организатором в аудитории только в случае выдачи дополнительного БО №2);

- поля для нумерации листов БО №2 (заполняются автоматически);
- краткая инструкция по оформлению развернутых ответов.

Поля для служебного использования «Резерв-5», «Резерв-6» не заполняются.

Поле для ответов на задания с развернутым ответом располагается в нижней части БО №2 и разграничено пунктирными линиями «в клеточку».

В нижней части листа 1 и листа 2 БО №2 содержатся рекомендации для участников экзамена в случае недостатка места для записи ответов.

ВАЖНО!!! Обратная сторона листов БО №2 НЕ ЗАПОЛНЯЕТСЯ!!!

На бланке расположены резервные метки.

4. Дополнительный бланк ответов №2 (далее – ДБО №2)

Черно-белый дополнительный ДБО №2 является односторонней машиночитаемой формой и состоит из двух частей – верхней и нижней.

В процессе автоматизированной обработки нанесенная в поля ДБО №2 информация преобразуется в текст посредством программных средств.

В верхней части ДБО №2 расположены специальные поля, в которых указывается форма проведения и год проведения экзамена (слова «ОСНОВНОЙ ГОСУДАРСТВЕННЫЙ ЭКЗАМЕН – 2023»), а также название «ДОПОЛНИТЕЛЬНЫЙ БЛАНК ОТВЕТОВ № 2». Указанные поля заполняются типографским способом.

Здесь же расположены: вертикальный штрихкод, горизонтальный штрихкод и его цифровое значение, а также QR-код.

В этой части ДБО №2 находятся поля для указания следующей информации:

- код региона (заполняется автоматически);

код предмета и название предмета (переносятся участниками экзамена из БО №1);

поле для записи цифрового значения штрихкода следующего ДБО №2, который будет использован участником экзамена (заполняется организатором в аудитории только в случае выдачи следующего ДБО №2);

поля для нумерации листов ДБО №2 (порядковый номер листа работы участника экзамена заполняется организатором в аудитории, начиная с цифры 3);

краткая инструкция по оформлению развернутых ответов.

Поле для служебного использования «Резерв-6» не заполняется.

Поле для ответов на задания с развернутым ответом располагается в нижней части ДБО №2 и разграничено пунктирными линиями «в клеточку».

В нижней части листа ДБО №2 содержатся рекомендации для участников экзамена в случае недостатка места для записи ответов.

ВАЖНО!!! Обратная сторона ДБО №2 НЕ ЗАПОЛНЯЕТСЯ!!!

На бланке расположены реперные метки.

5. Дополнительный бланк ответов №2 (физика) (далее – ДБО №2 по физике)

Чёрно-белый дополнительный ДБО №2 по физике является односторонней машиночитаемой формой и состоит из двух частей – верхней и нижней.

В процессе автоматизированной обработки внесенная в поля ДБО №2 по физике информация преобразуется в текст посредством программных средств.

ДБО №2 по физике предназначен для внесения изменений в характеристику комплектов оборудования специалистом по инструктажу и лабораторным работам.

В верхней части ДБО №2 по физике расположены специальные поля, в которых указывается форма проведения и год проведения экзамена (слова «ОСНОВНОЙ ГОСУДАРСТВЕННЫЙ ЭКЗАМЕН – 2023»), а также название «ДОПОЛНИТЕЛЬНЫЙ БЛАНК ОТВЕТОВ № 2». Указанные поля заполняются типографским способом.

Здесь же расположены: вертикальный штрихкод, горизонтальный штрихкод и его цифровое значение, а также QR-код.

В этой части ДБО №2 по физике находятся поля для указания следующей информации:

код региона (заполняется автоматически);

код предмета и название предмета (заполняется автоматически);

поле для записи цифрового значения штрихкода следующего ДБО №2, который будет использован участником экзамена (заполняется организатором в аудитории только в случае выдачи следующего ДБО №2);

поля для нумерации листов ДБО №2 (порядковый номер листа работы участника экзамена заполняется организатором в аудитории);

краткая инструкция по оформлению развернутых ответов.

Поле для служебного использования «Резерв-б» не заполняется.

Ниже расположено поле для внесения изменений по комплектации оборудования специалистами по инструктажу и лабораторным работам в соответствии с данными таблицы «Характеристика комплектов оборудования» и передачи ответственному организатору в аудитории.

ВАЖНО!!! Обратная сторона ДБО №2 НЕ ЗАПОЛНЯЕТСЯ!!!

На бланке расположены реперные метки.

Правила заполнения бланков ответов участника ОГЭ для проведения ГИА-9 на территории Белгородской области в 2023 году

1. Общие правила заполнения бланков ответов участника ОГЭ

Участники ОГЭ выполняют экзаменационные работы на бланках ОГЭ.

При заполнении бланков ОГЭ необходимо соблюдать настоящие правила, так как информация, внесенная в бланки, сканируется и обрабатывается с использованием специальных аппаратно-программных средств.

Все бланки ОГЭ заполняются гелевой или капиллярной ручкой чёрного цвета.

Участник ОГЭ должен изображать каждую цифру и букву во всех заполняемых полях бланков, тщательно копируя образец её написания из строки с образцом написания символов, расположенной в верхней части БО №1. Небрежное написание символов может привести к тому, что при автоматизированной обработке символ может быть распознан неправильно.

Каждое поле в бланках заполняется, начиная с первой позиции (в том числе и поля для занесения фамилии, имени и отчества (при наличии) участника ОГЭ, реквизитов документа, удостоверяющего личность).

При записи ответов необходимо строго следовать инструкциям по выполнению работы (к группе заданий, отдельным заданиям), указанным в КИМ.

На БО №1 и БО №2, а также на ДБО №2 не должно быть пометок, содержащих информацию о личности участника экзамена.

Если участник ОГЭ не имеет информации для заполнения какого-то конкретного поля, он должен оставить его пустым (не делать прочерков).

Категорически запрещается:

делать в полях бланков ОГЭ, вне полей бланков ОГЭ или в полях, заполненных типографским способом, какие-либо записи и (или) пометки, не относящиеся к содержанию полей бланков ОГЭ;

использовать для заполнения бланков ОГЭ цветные ручки вместо гелевой или капиллярной ручки с чернилами чёрного цвета, карандаш, средства для исправления внесенной в бланки ОГЭ информации (корректирующую жидкость, «ластик» и др.).

2. Заполнение регистрационной части БО №1, БР устного экзамена

По указанию ответственного организатора в аудитории участники ОГЭ приступают к заполнению верхней регистрационной части БО №1.

Участником ОГЭ самостоятельно заполняются следующие поля, начиная с первой позиции (клеточки):

- код образовательной организации;
- класс (номер и буква (при наличии));
- код ППЭ;
- номер аудитории;
- подпись участника ОГЭ;
- фамилия;
- имя;
- отчество (при наличии);
- номер и серия документа, удостоверяющего личность.

Поля «Код региона», «Код предмета», «Название предмета», «Дата проведения» заполняются автоматически.

Заполнение полей в нижней части БО №1 «Удалён с экзамена в связи с нарушением порядка проведения ОГЭ», «Не завершил экзамен по уважительным причинам» организатором в аудитории обязательно, если участник экзамена удалён с экзамена в связи с нарушением установленного порядка проведения ОГЭ или не завершил экзамен по объективным причинам. Отметка заверяется подписью организатора в специально отведённом для этого поле БО №1, и вносится соответствующая запись в форме ППЭ-05-02 «Протокол проведения экзамена в аудитории».

ВАЖНО!! Одновременно два поля НЕ ЗАПОЛНЯЮТСЯ. Отметка ставится либо в поле «Удалён с экзамена в связи с нарушением порядка проведения ОГЭ», либо «Не завершил экзамен по объективным причинам».

В случае удаления участника ОГЭ с экзамена в связи с нарушением порядка проведения ОГЭ в штабе ППЭ в зоне видимости камер видеонаблюдения заполняется форма ППЭ-21 «Акт об удалении участника экзамена».

В случае досрочного завершения экзамена по объективным причинам заполняется форма ППЭ-22 «Акт о досрочном завершении экзамена по объективным причинам» в медицинском кабинете членом ГЭК и медицинским работником.

Поля для служебного использования «Резерв-1», «Резерв-2» не заполняются.

После окончания исполнения регистрационной части БО №1, ознакомления с краткой инструкцией по порядку проведения ОГЭ участник экзамена ставит свою подпись в специально отведённом для этого поле.

В случае если участник экзамена отказывается ставить личную подпись в регистрационной части БО №1, организатор в аудитории ставит в регистрационной части БО №1 свою подпись в поле участника экзамена.

В случае обнаружения ошибочного заполнения регистрационных полей БО №1 организаторы в аудитории дают указание участнику экзамена внести соответствующие исправления.

Исправления могут быть выполнены следующими способами:

запись новых символов (цифр, букв) более жирным шрифтом поверх ранее написанных символов (цифр, букв);

зачёркивание ранее написанных символов (цифр, букв) и заполнение свободных клеточек справа новыми символами (цифрами, буквами). Данный способ возможен только при наличии достаточного количества оставшихся свободных клеточек.

3. Заполнение части БО № 1 «Результаты выполнения заданий с кратким ответом»

В средней части БО №1 расположены поля для записи ответов на задания с кратким ответом. Краткий ответ записывается справа от номера задания в области ответов с названием «Результаты выполнения заданий с кратким ответом», начиная с первой позиции (клеточки).

Ответ на задание с кратким ответом нужно записать в такой форме, в которой требуется в инструкции к данному заданию (или группе заданий), размещённой в КИМ перед соответствующим заданием или группой заданий.

Не разрешается использовать при записи ответа на задания с кратким ответом никакие иные символы, кроме символов кириллицы, латиницы, арабских цифр, запятой и знака «дефис» («минус»), диакритических знаков, образцы которых даны в верхней части бланка.

В соответствии с инструкцией к заданию краткий ответ может быть записан только в виде:

одной цифры;

целого числа (возможно использование знака «минус»);

конечной десятичной дроби (возможно использование знака «минус»);

последовательности символов, состоящей из букв и (или) цифр, при этом оставлять пустые клеточки (пробел) между буквами или цифрами, указанной последовательности, запрещено;

слова или словосочетания (нескольких слов).

Каждая цифра, буква, запятая или знак «минус» (если число отрицательное) записывается в отдельную клеточку строго по образцу из верхней части БО №1.

Если в ответе больше 17 символов (количество клеточек в поле для записи ответов на задания с кратким ответом), то ответ записывается в отведённом для него месте, не обращая внимания на разделение этого поля на клеточки. Ответ должен быть написан разборчиво, более узкими символами в одну строку, с использованием всей длины отведённого под него поля. Символы в ответе не должны соприкасаться друг с другом. Термины следует писать полностью. **ЛЮБЫЕ СОКРАЩЕНИЯ ЗАПРЕЩЕНЫ.**

Если кратким ответом должно быть слово, пропущенное в тексте задания, то это слово нужно писать в той форме (род, число, падеж и т.д.), в которой оно должно стоять в тексте задания.

Если в инструкции к заданию ответ требуется дать в виде целого числа, то полученная в ответе дробь следует округлить до целого числа по правилам округления (например: 2,3 округляется до 2; 2,5 – до 3; 2,7 – до 3). Если в инструкции к заданию отдельно не указано, что ответ на задание необходимо округлить, то его следует записать в виде конечной десятичной дроби. В ответе, записанном в виде десятичной дроби, в качестве разделителя следует указывать запятую.

Запрещается записывать ответ в виде простой дроби, математического выражения или формулы. В ответе не указываются названия единиц измерения (градусы, проценты, метры, тонны и т.д.), так как они не будут учитываться при оценивании. Недопустимы заголовки или комментарии к ответу.

В случае если ответ на задание требуется записать в виде последовательности цифр (чисел) или букв, то ответ в поле БО №1 необходимо записать в соответствии с инструкцией к заданию: в виде последовательности цифр (чисел) или букв, без каких-либо разделительных символов, в том числе пробелов, т.е. нельзя оставлять пустые клеточки, запятые и другие разделительные символы между цифрами (числами) или буквами последовательности. При оценивании кратких ответов на задания, где ответом является последовательность символов, порядок следования символов последовательности влияет на оценивание такого ответа. При этом разделительные символы, в том числе пробелы, запятые и пр. будут игнорироваться. Например, ответы «14,5», «14.5», «14 5» и т.п. будут равноценны ответу «145», и будут оценены одинаково.

Исправления в части БО №1 «Результаты выполнения заданий с кратким ответом» ЗАПРЕЩЕНЫ.

4. Заполнение части БО №1

«Замена ошибочных ответов на задания с кратким ответом»

В нижней части одностороннего БО №1 предусмотрены поля для записи исправленных ответов на задания с кратким ответом взамен ошибочно записанных.

Для замены ответа, внесенного в БО №1, нужно в соответствующих полях замены (два первых поля перед знаком тире) проставить номер задания, ответ на который следует исправить, и записать новое значение верного ответа на указанное задание.

В случае если в области замены ошибочных ответов на задания с кратким ответом будет заполнено поле для номера задания, а новый ответ не внесен, то для оценивания будет использоваться пустой ответ (т.е. задание будет засчитано невыполненным). Поэтому в случае неправильного указания номера задания в области замены ошибочных ответов, ошибочно проставленный номер задания следует зачеркнуть.

Ответственный организатор и аудиторская по окончании выполнения экзаменационной работы участником экзамена должен проверить

БО №1 участника экзамена на наличие замены ошибочных ответов на задания с кратким ответом. В случае если участник экзамена осуществлял во время выполнения экзаменационной работы замену ошибочных ответов, организатору необходимо посчитать количество замен ошибочных ответов, в поле «Количество заполненных полей «Замена ошибочных ответов» поставить соответствующее цифровое значение, а также поставить подпись в специально отведённом месте.

В случае если участник экзамена не использовал поле «Замена ошибочных ответов на задания с кратким ответом», организатор в поле «Количество заполненных полей «Замена ошибочных ответов» ставит «Х» и подпись в специально отведённом месте.

5. Заполнение экспертом части БО №1

«Результат проверки выполнения задания 24» по химии

В правой нижней части БО №1 расположены поля «Результат проверки выполнения задания 24» для заполнения экспертами, оценивающими выполнение лабораторных работ при проведении ОГЭ по химии. При проведении экзамена по химии выполненное в аудитории участником экзамена экспериментальное задание № 24 оценивают эксперты в соответствии с критериями оценивания практической части, затем вносят в ячейки «Эксперт 1», «Эксперт 2» соответствующее количество баллов, в ячейках «Подпись 1-го эксперта», «Подпись 2-го эксперта» ставят свои подписи.

В случае, если участник не приступал к выполнению задания 24, эксперты в полях вписывают символ «Х».

6. Заполнение БО №2

Односторонний БО №2 (лист 1 и лист 2) предназначен для записи ответов на задания с развёрнутым ответом (строго и соответствии с требованиями инструкции к КИМ и к отдельным заданиям КИМ). Дискретические знания должны использоваться участником экзамена при записи развёрнутых ответов в соответствии с правилами орфографии. Записи в лист 1 и лист 2 БО №2 вносятся в соответствующей последовательности: сначала в лист 1, затем в лист 2. Записи делаются на лицевой стороне, обратная сторона листов БО №2 НЕ ЗАПОЛНЯЕТСЯ!!!

При недостатке места для ответов на одностороннем БО №2 (лист 1 и лист 2) участник экзамена должен попросить односторонний ДБО №2. В случае заполнения ДБО №2 при незаполненных листах основного одностороннего БО №2, ответы, внесенные в ДБО №2, оцениваться не будут.

Запрещается делать какие-либо записи и пометки, не относящиеся к ответам на задания, в том числе содержащие информацию о персональных данных участника экзамена.

Информация для заполнения полей верхней части БО №2 («Код региона», «Код предмета» и «Название предмета») заполняется автоматически и соответствует информации, внесенной в регистрационную часть БО №1. В лист 1 БО №2 автоматически вносится цифровое значение горизонтального штрихкода листа 2 БО №2. Поле «Резерв-5» не заполняется.

Поле «Дополнительный бланк ответов № 2» в листе 2 БО №2 заполняет организатор в аудитории только при выдаче ДБО №2, вписывая в это поле цифровое значение штрихкода ДБО №2, расположенное под штрихкодом бланка, который выдаётся участнику экзамена. Если ДБО №2 не выдавался, то поле «Дополнительный бланк ответов № 2» остаётся пустым. Поле «Резерв-6» не заполняется. Если область ответов БО №2 (лист 1 и лист 2) или ДБО №2 содержит незаполненные области, то организаторы поглашают их следующим образом: «Z».

Знак «Z» свидетельствует о завершении выполнения участником экзамена заданий КИМ с развёрнутыми ответами, которые оформляются на БО №2 и на ДБО №2 (при их использовании), а также свидетельствует о том, что данный участник экзамена свою экзаменационную работу завершил и более не будет возвращаться к оформлению своих ответов на соответствующих бланках (продолжению оформления ответов). Указанный знак проставляется на последнем листе соответствующего бланка ответов.

Например, участник экзамена выполнил все задания с развёрнутым ответом (или письменные ему задания), оформил ответы на задания с развёрнутым ответом на БО №2 (лист 1) и БО №2 (лист 2), дополнительные бланки ответов не запрашивал и соответственно не использовал их, тогда знак «Z» ставится на бланке ответов № 2 (лист 2) в области указанного бланка, оставшейся незаполненной участником экзамена. Знак «Z» в данном случае на БО №2 (лист 1) не ставится, даже если на БО №2 (лист 1) имеется небольшая незаполненная область.

7. Заполнение ДБО №2

При недостатке места для записи ответов на задания с развёрнутым ответом на листе 1 и листе 2 односторонности БО №2 организатор в аудитории по просьбе участника экзамена выдаёт ДБО №2. При этом номер ДБО №2 организатор в аудитории указывает в листе 2 БО №2. ДБО №2 не принимаются к оцениванию, если хотя бы один из односторонних листов БО №2 не заполнен.

ДБО №2 выдаётся организатором в аудитории по требованию участника экзамена в случае недостаточного количества места для записи развёрнутых ответов.

Запрещается делать какие-либо записи и пометки, не относящиеся к ответам на задания, в том числе содержащие информацию о персональных данных участника экзамена. При наличии записей

и пометок ответы, внесенные в бланки, не проверяются.

Информация для заполнения полей верхней части бланка («Код региона», «Код предмета» и «Название предмета») должна полностью соответствовать информации БО № 2.

Поле «Дополнительный бланк ответов № 2» заполняется организатором в аудитории только при выдаче следующего ДБО №2, если участнику экзамена не хватило места на ранее выданных ДБО №2. В этом случае организатор в аудитории вносит в это поле цифровое значение штрихкода следующего ДБО №2, расположенное под штрихкодом бланка, который выдаёт участнику экзамена для заполнения. Если ДБО №2 не выдан, то поле «Дополнительный бланк ответов № 2» остаётся пустым.

В поле «Лист» организатор в аудитории при выдаче ДБО № 2 вносит порядковый номер листа работы участника экзамена, начиная с цифры 3. Поле «Резерв-во» не заполняется.

Ответы, внесенные в каждый следующий ДБО №2, оцениваются только в случае заполнения предыдущего ДБО №2, листа 1 и листа 2 БО №2.

Если односторонний ДБО №2 содержит незаполненные области (за исключением регистрационных полей), то организаторы помечают их следующим образом: «Z» только на лицевой стороне одностороннего бланка.

ЛИСТ РАССЫЛКИ ПРАВОВОГО АКТА ОБЩАЯ
министерства образования области

№ 1044

на документе (наименование документа)

№ 1044-1044-03-03 от 20.03.2013 г. «О внесении изменений в приказ Министерства образования области от 20.03.2013 г. № 1044-1044-03-03»

наименование документа (наименование документа)

от 20.03.2013 г. № 1044-1044-03-03
 (наименование документа)

Адресата, которым необходимо направить копии документа	Способ рассылки СМС/Э	Лист
Министерство образования области (Канцелярия МНО)		1
Органы власти области и государственной муниципальной структуры		1
Учреждения в сфере образования		
МНО «Областной региональный центр качества образования»		1
Образовательные ЦО		
ОГАОВ «ОК» «Амурцы Усмань»		1
ОГБОУ «Лески №9 г. Белгород»		1
ОГАОВ «Школьный двор»		1
ОГБОУ «Космодемьян СШ»		1
ОГБОУ «Березовая СШ №1 имени А.М. Пушкина»		1
ОГБОУ «Малышевская СШ №1»		1
ОГБОУ «Воскресенская СШ»		1
ОГБОУ «Сельская СШ»		1
ОГБОУ «Нарышкинская СШ»		1
ОГБОУ «Морозовская СШ»		1
ОГБОУ «Березовская СШ»		1
ОГБОУ «Красноармейская СШ»		1
ОГБОУ «Ивановское СШ и ТСО»		1
ОГБОУ «Росинская СШ и УИО»		1
ОГБОУ «СОШ №2» ТСО г. Старый Оскол		1
ОГБОУ «Александровская СШ №1»		1
ОГБОУ «Ильинская СШ и УИО»		1
ОГБОУ «СОШ №3» УИО г. Стрелецкая		1
ОГАОВ «Губинская СШ и УИО»		1
ОГБОУ «Беломышская СШ»		1
ОГБОУ «Ивановская СШ»		1
ОГБОУ «Пролетарская СШ №1»		1
Учреждения образования муниципальных районов и городских округов (13)		
Учреждение образования администрации Александровского района		1
Учреждение образования администрации Белгородского района		1
Учреждение образования администрации Корюковского района		1
Учреждение образования администрации муниципального района «Город Валуйки и Валуйский район»		1
Учреждение образования администрации Фельдманского района		1
Учреждение образования администрации муниципального района Александровский район		1
Учреждение образования администрации Губинского городского округа		1
Учреждение образования администрации Губинского района		1
Учреждение образования администрации муниципального района «Ивановский район»		1
Учреждение образования администрации муниципального района «Лосевский район»		1
Структура образования администрации Красновского района		1

Список образований администрации Красноярского района		1
Управление образования администрации Красноярского района		1
Управление образования администрации Новососновского района		1
Управление образования администрации Пригородного района		1
Управление образования администрации Равнинского района		1
Управление образования администрации муниципального района «Ровенский район»		1
Управление образования администрации Советского района городского округа Восточный округ		1
Управление образования администрации Черемухинского района		1
Муниципальное казенное учреждение «Управление образования Шубинского района Восточной области»		1
Управление образования администрации муниципального района «Канский район»		1
Управление образования администрации Гавриловского района		1
Ответственный за оставление заявки: <i>И.В. Мухоморова</i> Мухоморова И.В. под. 25-78-89 (подпись, ФИО (полностью), телефон, дата)		